

Lombardia

XXXV 2023

**TROFEO MINISTRO DELLA DIFESA
19-20-21 MAGGIO 2023**

**COMPETIZIONE INTERNAZIONALE
PER PATTUGLIE MILITARI
INTERNATIONAL MILITARY
PATROL COMPETITION**



ITALIAN RAID COMMANDO



XXXV LOMBARDIA 2023

Competizione Internazionale Per Pattuglie Militari

International Military Patrol Competition

ITALIAN RAID COMMANDO



1

INTRODUZIONE

BRIEFING INFORMATIVO



Ente Organizzatore



- **Unione Nazionale Ufficiali in Congedo d'Italia (UNUCI)**
- **Ente di interesse nazionale controllato dal ministero della difesa.**
- **Ente rappresentante l'Italia presso la NATO in ambito CIOR.**
- **Delegazione della Lombardia, 17 sezioni, 3000 soci.**

Collaborano attivamente le sezioni UNUCI di Milano, Monza, Gallarate, Varese, Bergamo, Lecco, Melegnano, Pavia, Sondrio, Voghera, con circa 120 militari in cong.

- **Ha nei doveri statutari:**
 - **tutelare il prestigio degli ufficiali in congedo, mantenerne alto il morale e vivo l'attaccamento alle Forze Armate ed ai Corpi di appartenenza.**
 - **aggiornare la preparazione professionale degli ufficiali in congedo, curandone la cultura, l'addestramento e l'attività fisica e sportiva.**
 - **rendere sempre più saldi i vincoli fra gli ufficiali in congedo e quelli in servizio di tutte le Forze Armate e dei Corpi Armati dello Stato.**



Altri enti coinvolti nell'organizzazione

- **Prefettura di Varese**
- **Comune di Varese e Comune di Bisuschio.**
- **Questura di Varese.**
- **Comando Provinciale dei Carabinieri di Varese.**
- **Croce Rossa Italiana, Corpo Infermiere Volontarie.**
- **Associazioni d'Arma, tra le altre in particolare ANA, ANB, ANC, ANGET.**
- **FITDS.**
- **Gruppi di Protezione Civile.**



Patrocini

- **Ministro della Difesa**
- **Regione Lombardia**
- **Comune di Varese**
- **Comune di Bisuschio**



Regione Lombardia





Tipologia dell'esercitazione

1. Scopo.

... addestrare gli ufficiali ed i militari alle tecniche ed alle tattiche militari sia in operazioni convenzionali (war) che diverse dalla guerra (mootw), in contesto multinazionale ...

2. Tema.

La pattuglia di combattimento inquadrata in una GU meccanizzata impegnata in un'operazione difensiva di frenaggio, in uno scenario con possibile impiego di armi nucleari tattiche.

3. Tipo.

Esercitazione operativa a livello Btg./Cp. ed a livello Cp./Plt., valutativa (sotto forma di competizione), continuativa, diurna e notturna, a fuoco, sul terreno, con nemico rappresentato. Durata complessiva 18 ore circa per una distanza complessiva di circa 25 Km e 1000m di dislivello; 12 prove valutative durante l'esercitazione.

4. Zona.

Terreno montagnoso tra la città di Varese a Sud, i laghi Maggiore a NO e Ceresio a N e NE

5. Direttore: Delegato Regionale UNUCI Lombardia.



Partecipanti

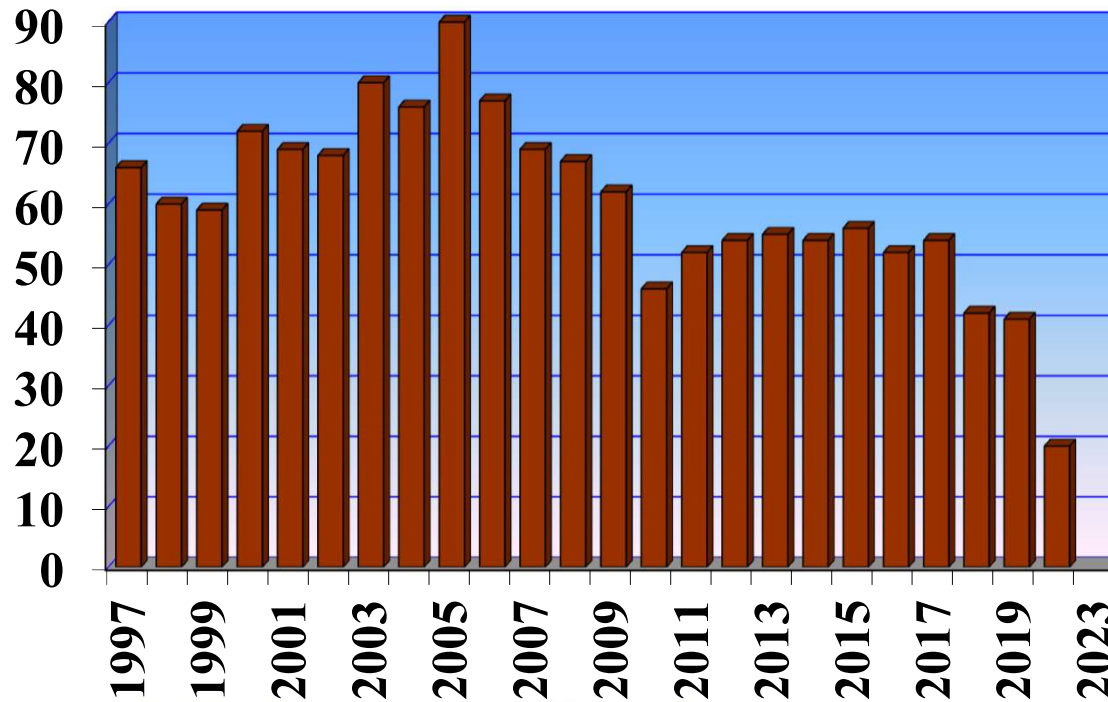
Partecipano alla competizione **squadre** composte **di 4 elementi**, appartenenti alle seguenti categorie:

- **militari in servizio attivo** provenienti da reparti **italiani** ed **esteri**.
- **militari italiani in congedo** appartenenti alle **Forze di Completamento**.
- **militari esteri** provenienti da reparti **della riserva** o dalle associazioni di categoria riconosciute.
- **militari italiani in congedo** appartenenti alle sezioni **UNUCI** ed alle **associazioni d'arma** riconosciute dal Ministero della Difesa.



Squadre Partecipanti

Numero di squadre partecipanti per anno dal 1997





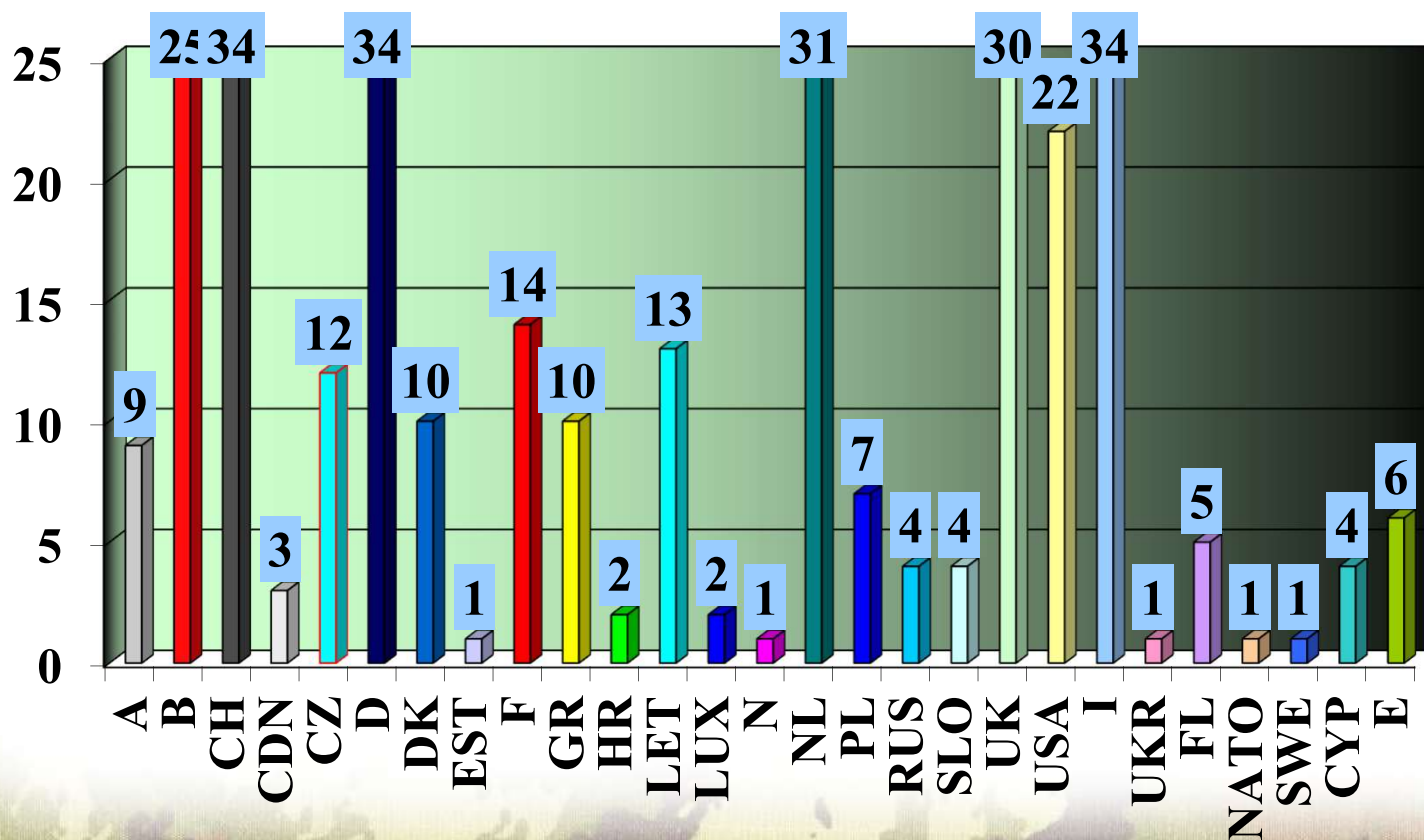
Squadre Partecipanti





Nazioni Partecipanti

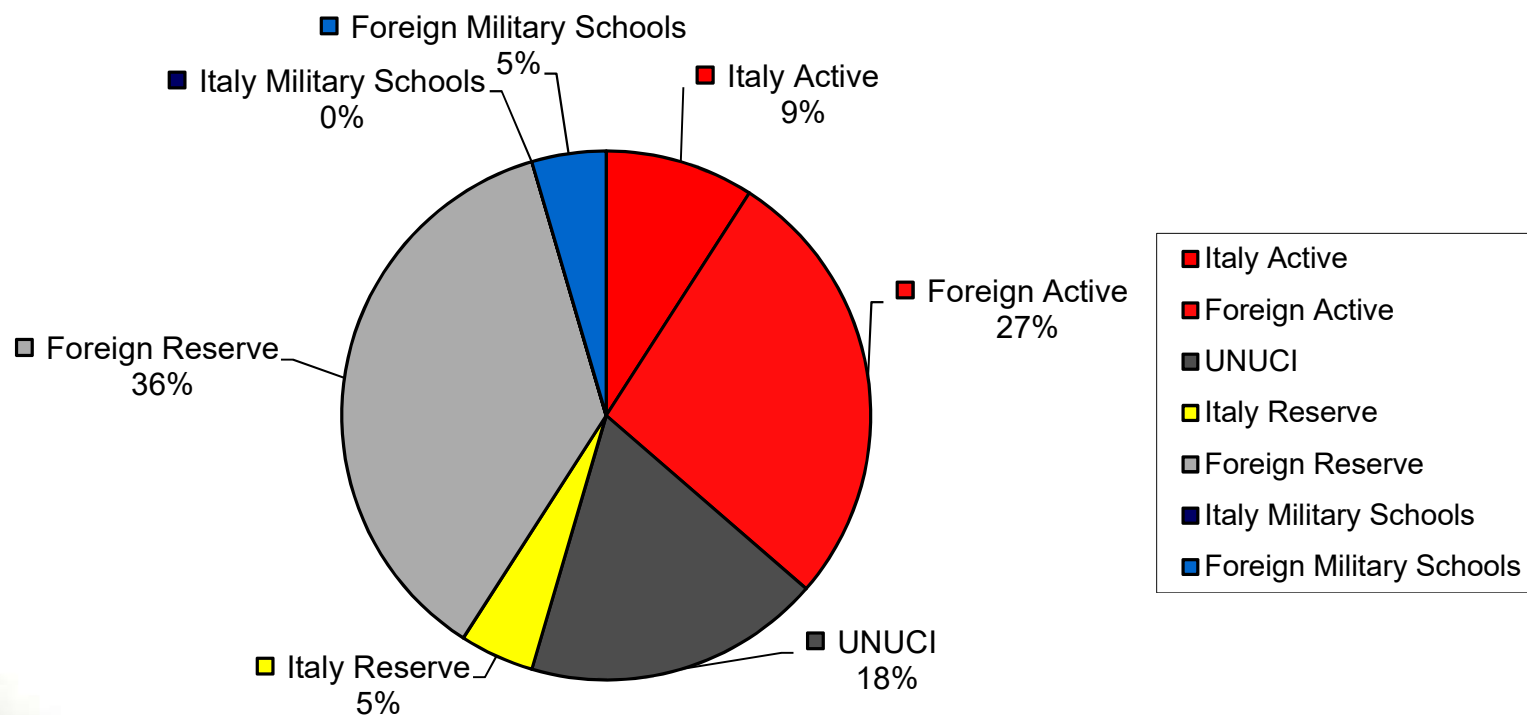
Numero di partecipazioni per nazione dal 1986





Categorie di Partecipanti

Grafico delle percentuali di partecipazione delle squadre suddivise in categorie di appartenenza nell'ultima edizione





I Numeri dell'esercitazione Lombardia.

- Totale militari coinvolti nell'ultima edizione, tra organizzatori, partecipanti ed accompagnatori: **220**.
- Totale enti locali coinvolti in ogni edizione: **10**;
- Totale autorità civili e militari coinvolte in ogni edizione: **20**;
- Totale militari coinvolti nelle ultime 10 edizioni: **4800**
- Totale militari coinvolti in tutte le edizioni: **13530**.
- Totale reparti operativi italiani partecipanti in tutte le edizioni: **54**.



Albo d'Oro.

La manifestazione si è svolta negli scorsi anni a: Chiesa di Valmalenco (SO) dal 1986 al 1995; Luino (VA) dal 1997 al 2006 ; Palazzago (BG) dal 2007 al 2010; Milano 2011; Ternate (VA) dal 2012 al 2014; Bisuschio-Varese (VA) dal 2015 al 2023.

(Nella tabella sotto le squadre vincitrici di ogni edizione)

1986	Brigata Goito	2003	U.N.U.C.I. Schio
1987	France (F)	2004	U.O.V. Reiat (CH)
1988	U.N.U.C.I. Milano	2005	11° Rgt. Bersaglieri
1989	Brigata Paracadutisti Folgore	2006	U.N.U.C.I. Schio
1990	Accademia Militare Modena	2007	11° Rgt. Bersaglieri
1991	U.N.U.C.I. Torino	2008	Guard Jaeger Regiment (FL)
1992	Comando Regione Fortific. 24 (CH)	2009	Ecole Militare Interarmes (F)
1993	Centro Sp. Armata Ceca (CZ)	2010	U.N.U.C.I. Verona
1994	Brigata Alpina Tridentina	2011	A.S.S.U. Lugano (CH)
1995	U.N.U.C.I. Vicenza / Schio	2012	A.S.S.U. Lugano (CH)
1997	A.N.P.d.I. Varese	2013	104 Recon Squadron Jistarc (NL)
1998	A.N.P.d.I. Varese	2014	CP Gren Chars 17/3Bellator (CH)
1999	A.N.P.d.I. Varese	2015	ASSU Lugano, Hellvetics (CH)
2000	U.N.U.C.I. Schio	2016	Un. Bundeswehr Hamburg Inf.2(D)
2001	U.N.U.C.I. Schio	2017	Double Pomme SDP (CH)
2002	Support Battalion ACE R.R.C. (UK)	2018	KSS Serdena 2 (CH)
2019	National Guard 55 Batallion (LAT)	2022	National Guard (LAT)



LOMBARDIA 2023

Competizione Internazionale Per Pattuglie Militari

International Military Patrol Competition

ITALIAN RAID COMMANDO



2

Organizzazione

BRIEFING INFORMATIVO

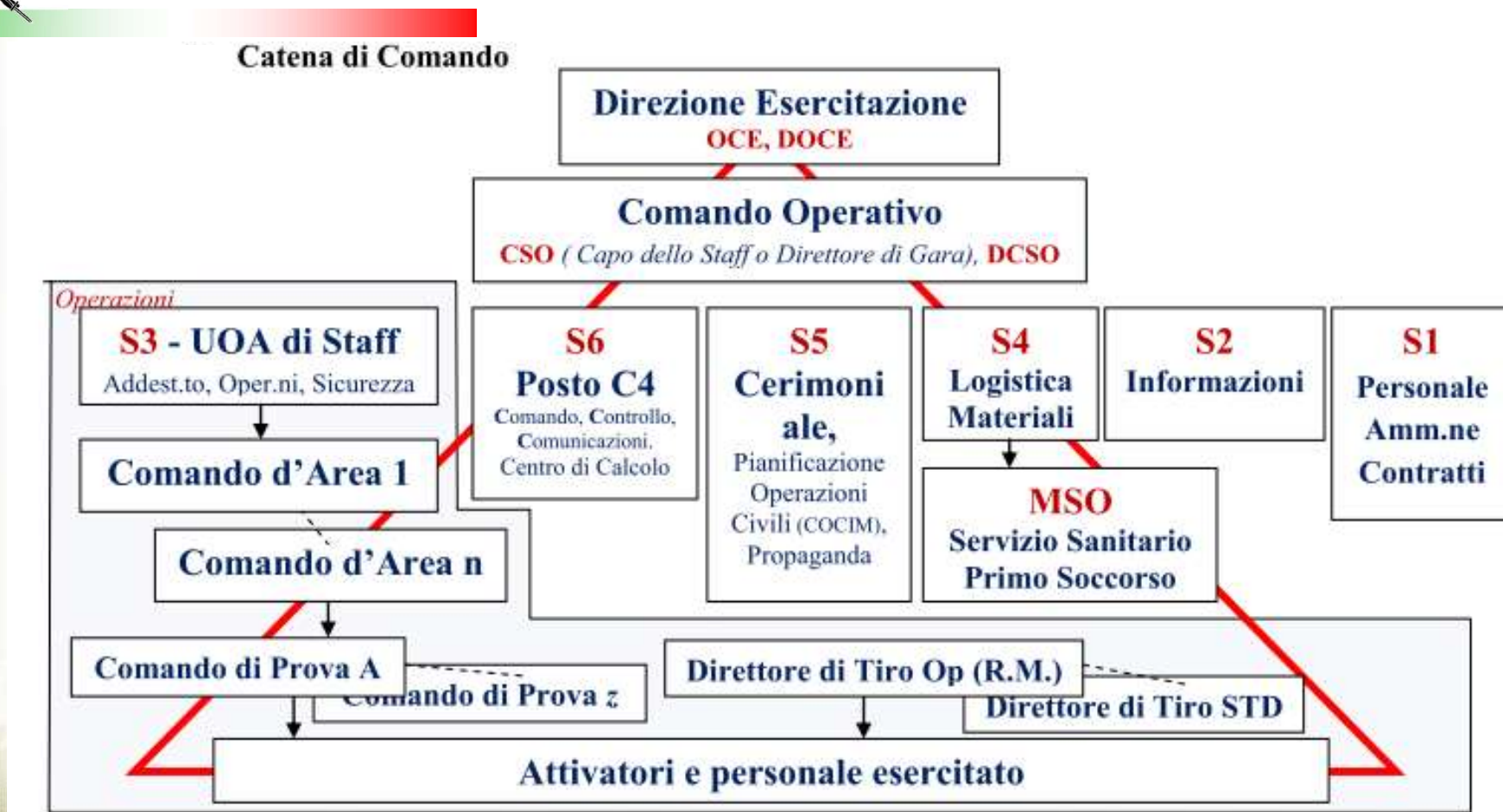


La Direzione d'Esercitazione ed Operativa negli anni





Organigramma





Staff e partecipanti





XXXV LOMBARDIA 2023
Competizione Internazionale Per Pattuglie Militari
International Military Patrol Competition
ITALIAN RAID COMMANDO



3

Esercitazione

BRIEFING INFORMATIVO



Esercitazione/Exercise Programma/Program (potrà subire variazioni).

Giovedì 18 Maggio

19.00 – 23.00 Afflusso partecipanti ed alloggiamento, Bisuschio – Arrival of participants and lodging

Venerdì 19 Maggio (combat dress)

07.00 - 08.30 Afflusso partecipanti e registrazione, Bisuschio – Arrival of participants, and registration.

08.30 – 10.00 Trasferimento al poligono – Shooting Range transfer

10.00 - 18.00 Sessioni di tiro e Briefing operativo- Shooting competition and operating briefing

19.00 Cena - Welcome Dinner, Bisuschio

21.00 – 22.00 Briefing - Briefing

22.00 – 01.00 Inizio Esercitazione – Exercise start

Sabato 20 Maggio (combat dress)

14.00 – 18.00 Rientro squadre e fine esercitazione– arrival of teams, end of exercise.

20.30 Bisuschio, Serata delle Nazioni – Bisuschio, Nations party

Domenica 21 Maggio (combat dress)

09.50 Ammassamento per sfilata, Varese - participants meeting for parade, Varese

10.00 Sfilata - Parade

10.30 Premiazione, Varese, Giardino Estense – Prizegiving, Varese, Giardino Estense

12.00 Chiusura manifestazione – End of the competition



Esercitazione/Exercise

Are Logistiche.





Elementi di Esercitazione

Briefing operativo (obbligatorio per le squadre partecipanti)





Elementi di Esercitazione Inquadramento Topografico.

Area delle
Operazioni

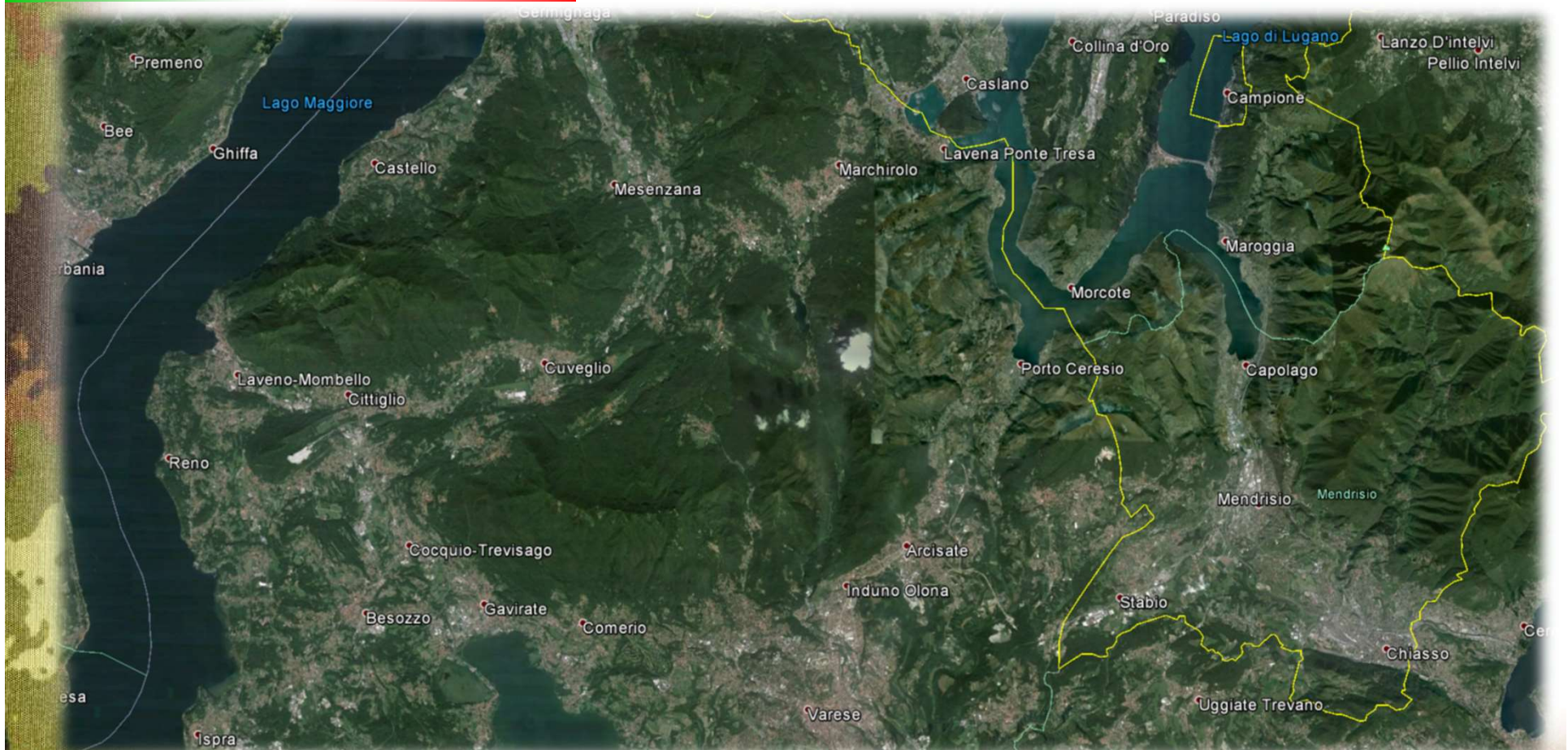




Elementi di Esercitazione Area delle Operazioni.

Le prossime slides sono
solo di esempio

Next slides are samples
from previous editions





OPORD e FRAGO (esempio tratto dall'edizione 2022)

LOMBARDIA 2022 PACCHETTO D'ORDINI DEL GR TAT INSUBRIA
FRAGO BATTLE GROUP INSUBRIA

PACCHETTO D'ORDINI - FRAGO 20-01 102000B JUN 22 (D-3)

da: C.le Gruppo Tattico INSUBRIA
a: C.le complesso minore FALCO, C.le Pattuglie COBRA, VIPERA, ASPIDE, PITONE, MAMBA, C.le Cpis NIBBIO, C.le Cpis AQUILA C.le Cp. MARTELLIO, C.le CCSL, Spt. AVES Golleri

Fuso orario usato durante le operazioni: BRAVO
Sistema di coordinate: UTM/MGRS, Map Datum: ETRS89/WGS84.
Ephemeri: Sole sorge 0536 tramonta 2046 Luna sorge 0020 tramonta 1106

from: Cdr. Battle Group INSUBRIA
to: Cdr. Company team FALCO, Cdr. Patrol COBRA, VIPERA, ASPIDE, PITONE, MAMBA, Coy BG NIBBIO, Coy BG AQUILA MARTELLIO Mortar Coy, HD Coy, Hel Spt. COLIBRI

Time zone used throughout the operation: BRAVO
Coordinate system: UTM/MGRS, Map Datum: ETRS89/WGS84.
Ephemeri: Sun rise 0536 set 2046 Moon rise 0020 set 1106

1. ELEMENTI DI SITUAZIONE	1. SITUATION
<p>a. Forze nemiche: La 4^a B. Mot. è schierata nella propria AOR tra Luino e Vergiate sulla sponda orientale del Lago Maggiore, e tra Luino e Capolago lungo il Ceresio. La FLOT corre attualmente tra fablato di Luino e quello di Capolago e segue in parte la sponda meridionale del Lago Ceresio. La 4^a B. Mot. ha schierato: - 14^a rg. Mot. avanzato a Sn. lungo la sponda Est del Lago Maggiore tra Vergiate e Luino (incluso). - 12^a rg. Mot. avanzato al centro tra Luino (escluso) e Porto Ceresio (incluso) - 11^a rg. Mot. Avanzato a Ds. tra Porto Ceresio (escluso) e Capolago (incluso) - 12^a brig. Cr. in riserva a Ovest di Varese. La linea difensiva principale (MDL) corre lungo la Silver Line. A nord di essa corre una linea avanzata lungo la Bronze Line e una zona di sicurezza tra la FLOT e la Bronze Line. È stata stabilita una zona di sicurezza in cui opera una forza di copertura. Le unità nemiche nella zona di sicurezza sono state valutate a livello Cp. Mot. per ogni gruppo tattico, rinforzate da armi c/c e sistemi MANPAD</p>	<p>a. Enemy Forces: 4th Motor rifle Bde is deployed in its own AOR between the town of Luino and Vergiate, on the Eastern Bank of the Maggiore Lake and between Luino and Capolago along the southern bank of the Ceresio Lake. Enemy security elements are deployed along the line between Luino and Capolago, following the South coast of the Ceresio Lake. The 4th Motor Rifle Bde has deployed its Battle Groups (BG) as follows: - 14th Mot rifle BG - 1st echelon left, along the eastern bank of Maggiore Lake between Luino and Vergiate (both included). - 12th Mot rifle BG - 1st echelon center, a between Luino (excluded) and Porto Ceresio (included); - 11th Mot rifle BG - 1st echelon right, between Porto Ceresio (excluded) and Capolago (included); - 2nd Armored BG in reserve in a staging Area W of the town of Varese. Enemy Main Defensive Line (MDL) is running along the Silver Line. More north a forward defensive line has been detected along the Bronze Line and between the FLOT and the Bronze line. A Security zone has been established where a covering force has been deployed. Enemy strength in the security area is assessed to be up to Motor Rifle Company level per each BG, reinforced by AT weapons and MANPAD systems.</p>
<p>b. Forze Amiche: La Divisione LEGNANO in 1^a schiera è in movimento per raggiungere la linea di partenza (LD) per l'azione offensiva che tende alla conquista dell'obiettivo costituito dall'abitato di Gallarate. Il Gr. Tat. Insubria è avanzato al centro nel dispositivo esplorante divisionale. A sinistra del Gr. Tat. Insubria agisce il Gr. Tat. Alfa della B. Cicione, mentre a destra agisce il Gr. Tat. Novara della B. Centauro. Il Gr. Tat. Insubria è in rinforzo alla B. Centauro per questa azione.</p>	<p>b. Friendly Forces: The LEGNANO Division is preparing an offensive operation and is on the move to take control of the Line of Departure (LD) for the attack. The objective of the attack is to seize the town of Gallarate. The INSUBRIA BG is deployed forward as a recon echelon at the center of the Division attack formation, having on its right the Novara BG and on the left the Alfa BG of the Cicione Bde. The Insubria BG is attached to the Centauro Bde for this action.</p>
<p>2. COMPITO Svolgere esplorazione tattica terrestre nella zona di sicurezza dello schieramento nemico dalle ore 00.01 del D-2 alle 22.00 del D-1, al fine di acquisire informazioni sulla sua dislocazione, riconoscere ostacoli artificiali presenti, individuare posti comando, schieramenti di artiglieria, sistemi di sorveglianza e di Guerra Elettronica e, ove possibile procedere alla loro eliminazione/neutralizzazione. Riconoscere l'andamento della MDL tra gli abitati di BRINZIO e BISUSCHIO, al fine di chiarificare la situazione nemica per le unità della B. CENTAURO.</p>	<p>2. MISSION To conduct tactical recon in the EN security zone fm 00.01 D-2 to 22.00 D-1 IOT gather intelligence about the EN Forces layout. To Detect artificial obstacles, EN Command Posts, Arty deployment areas, surveillance systems and EW assets and their location. If possible BPT attack and destroy neutralise the abovementioned targets. To identify the MDL positions between the villages of BRINZIO and BISUSCHIO IOT improve the Centauro Bde Intelligence picture.</p>

Pag 1 di 4

ESERCITAZIONE NON CLASSIFICATO - UNCLASSIFIED ESERCITAZIONE

NON CLASSIFICATO - UNCLASSIFIED

ESERCITAZIONE ESERCITAZIONE ESERCITAZIONE

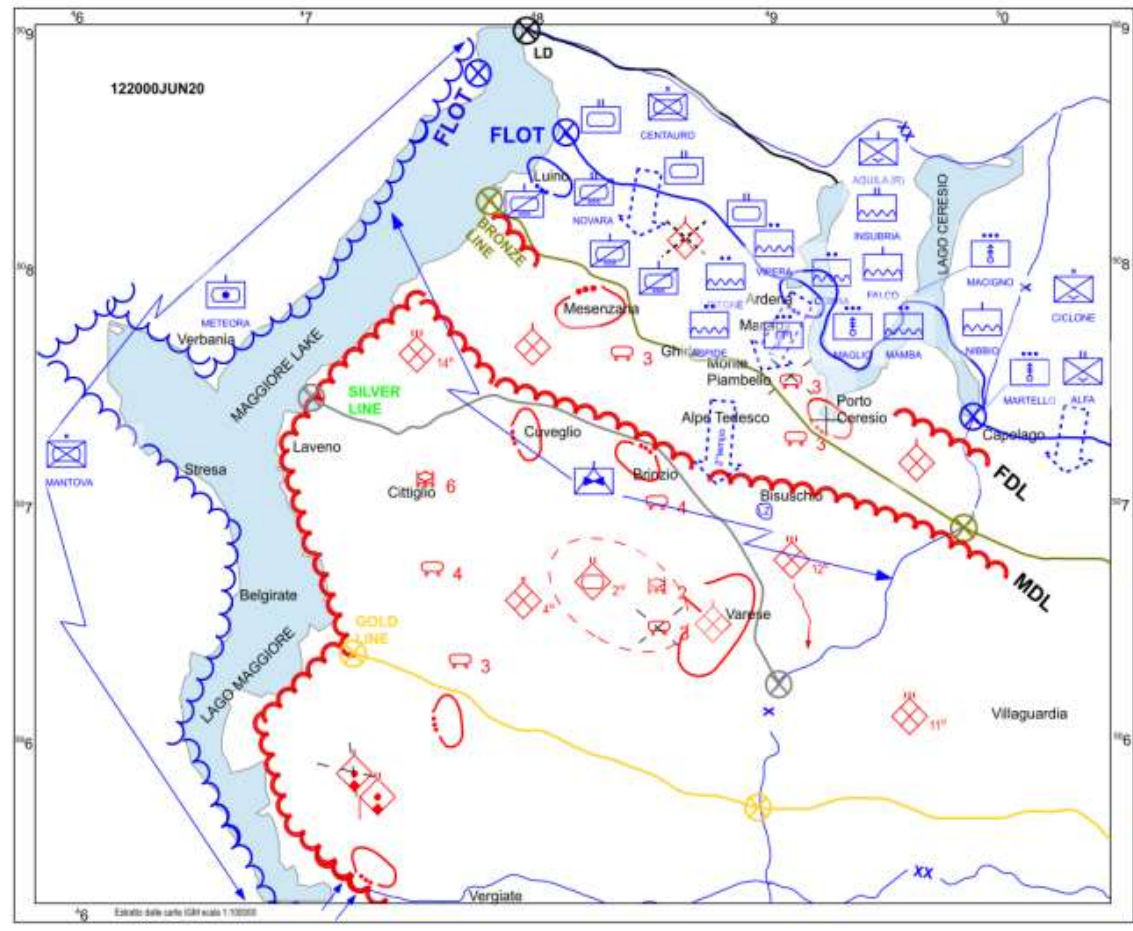
3. ESECUZIONE	3. EXECUTION
<p>a. Concetto d'azione: Intendo assolvere il compito articolando il Gr. Tat in 2 Complessi avanzati che distaccheranno pattuglie esploranti rinforzate che muoveranno: in un primo tempo nell'area di sicurezza tra la FLOT e la Bronze Line, ricorrendo se opportuno al combattimento; in un secondo tempo conducendo ricognizione furtiva nell'area compresa tra la Bronze Line e la Silver Line. Ciascun complesso agirà come di seguito indicato (1) Cpls FALCO - Cte : Cte 1^a Cp. Fuc., distaccherà n. 5 pattuglie come di seguito indicato (a) Pg. COBRA (esercitata): • Infiltrazione anfibia ad ALPHA. • Raggiungere il punto di raddio in località A5. • Continuare fino al punto BRAVO, nei pressi del quale si trova un deposito occulto amico; prelevare quanto necessario. • Seguire il percorso pianificato fino al punto CHARLIE dove allestire un Posto di Osservazione Temporaneo Notturno. • Raggiungere il punto DELTA, dove disporre la sicurezza ed allestire il bivacco. • Raggiungere ECHO dove distaccare un Posto di Osservazione Temporaneo per l'acquisizione e la designazione di obiettivi, la richiesta di fuoco, l'osservazione e l'aggiustamento del tiro indiretto. • Seguire l'itinerario pianificato, raggiungere nel minor tempo possibile il punto FOXTROT, dove ricognere l'obiettivo segnalato dall'intelligence in quell'area. • Raggiungere il punto di estrazione JULIET passando per le località GOLF, HOTEL ed INDIA, ricognere l'itinerario assegnato. (b) ASPIDE: ...omissis... (c) MAMBA: ...omissis... (d) PITONE: ...omissis... (e) VIPERA: ...omissis... (2) Cpls NIBBIO - Cte : Cte 2^a Cp. Fuc., distaccherà n. 5 pattuglie come di seguito indicato: ...omissis... (3) Cpls AQUILA - Cte : Cte 3^a Cp. Fuc., in riserva a disposizione del Gr. Tat. Insubria; tenere pronta a 10' NTM un plotone eliporato quale QRF. (4) cp. mo. pe. BOLIDE. Cte 4^a Cp. Mo. Fornire supporto di fuoco con un pl. Mo pe (MAGLIO) schierato in YANKEE, presso l'abitato di Vedo dalle 110400B D-2. (5) Cp. Cdo e Spt. Logistico, Cte CCSL: ...omissis...</p>	<p>a. Concept of Operation. My intent is to detach 2 Coy level BG which will be splitted into recon patrol. Each patrol will conduct recon in the following areas Phase 1 in the Enemy security area between the FLOT and the Bronze Line. If feasible, engage and destroy targets of opportunity Phase 2 reconniter mainly by stealth the area between the Bronze and the Silver Line. Each Coy level BG will carry on its action accomplishing the following tasks: (1) FALCO Coy BG : CO 1st Coy Commander. Will detach 5 recon patrols as listed below (a) COBRA (exercised): • Amphibious infiltration at ALPHA position. • Reach the landing rally point in A5 position. • Continue to reach BRAVO, near where is located the cache; select what needed. • Follow the planned itinerary to reach position CHARLIE, make a Temporary Night Observation Post. • Reconniter the path to reach position DELTA, perform a search of the area to make it secure for and make a bivouac. • Reach position ECHO, make an Observation Post to acquire enemy targets, call for fire, observe fire. • As quick as possible reach position FOXTROT, to reconniter enemy presence, as informed by intelligence. • Reconniter planned itinerary to reach extraction point JULIET, passing through position GOLF, HOTEL and INDIA. (b) ASPIDE: ...omissis... (c) MAMBA: ...omissis... (d) PITONE: ...omissis... (e) VIPERA: ...omissis... (2) NIBBIO Coy BG : CO 2nd Coy Commander, will detach 5 recon patrols as listed below ... Omissis... (3) AQUILA Coy BG CO 3rd Coy Commander, will act as a BG Insubria reserve.: Keep on alert on a 10 minutes NTM a heli borne rifle platoon as BG QRF; (4) Mortar Coy BOLIDE: CO 4th Mortar Coy Commander: to provide fire support with a Mo Plt. (MAGLIO) Located in YANKEE (Vedo) from 110400B D-2. (5) CSS Coy: CO CSS Coy Commander: ...omissis...</p>
<p>b. Composizione ed articolazione delle forze: COBRA: 4 elementi esercitati, rappresentano il nucleo comando, salvo diverse disposizioni specificate nelle prove valutative. È simulata la configurazione di pattuglia di ricognizione: Gruppo Comando, due gruppi di ricognizione e sicurezza, di cui uno composto da un nucleo di tiratori scelti, un Gr. Sicurezza. Forza totale simulata 12 uomini.</p>	<p>b. Strength: COBRA: 4 elements (exercised), representing the leader team, unless otherwise specified in some trials. Reconnaissance patrol is simulated to be configured with one command team, two security and recon team, one of which formed by a sniper team, one security team; simulated total patrol force: 12 men.</p>
<p>c. Modalità per il coordinamento: (1) Passaggio delle linee in località ALPHA (vds. Tab 1)- Estrazione in località JULIET (vds Tab 1) (2) Modalità per il riconoscimento: Dalle 00.01 del D-3 alle 20 del D-2: Parola d'ordine JULIET - Controparola ROMEO Dalle 20.01 del D-2 alle 0600 del D: Parola d'ordine CAROLA - Controparola COLLEGE (3) Supporto di Fuoco Terrestre, plotone MAGLIO (vedi piano di fuoco), nominativo di chiamata MAGLIO 1, dalle 110400B D-2 a YANKEE.</p>	<p>c. Coordinating Instructions: (1) Passage of lines (out) at point ALPHA (see Tab 1) Extraction point (in) at location JULIET (see Tab 1) (2) Identification codes Fm 00.01 hrs D-3 to 20.00 hrs D-2 Challenge JULIET -Password ROMEO Fm 20.01 hrs D-2 to 06.00 hrs D Challenge CAROLA -Password COLLEGE (3) Fire Support (and) starting 110400B D-2 at YANKEE, platoon MAGLIO (see Fire Plan) Call sign MAGLIO 1</p>

Pag 2 di 4

ESERCITAZIONE NON CLASSIFICATO - UNCLASSIFIED ESERCITAZIONE



Grafo delle operazioni (esempio tratto dall'edizione 2022)





Fasi dell'Esercitazione (esempio)

IV. Analisi e Coordinamento Missione.

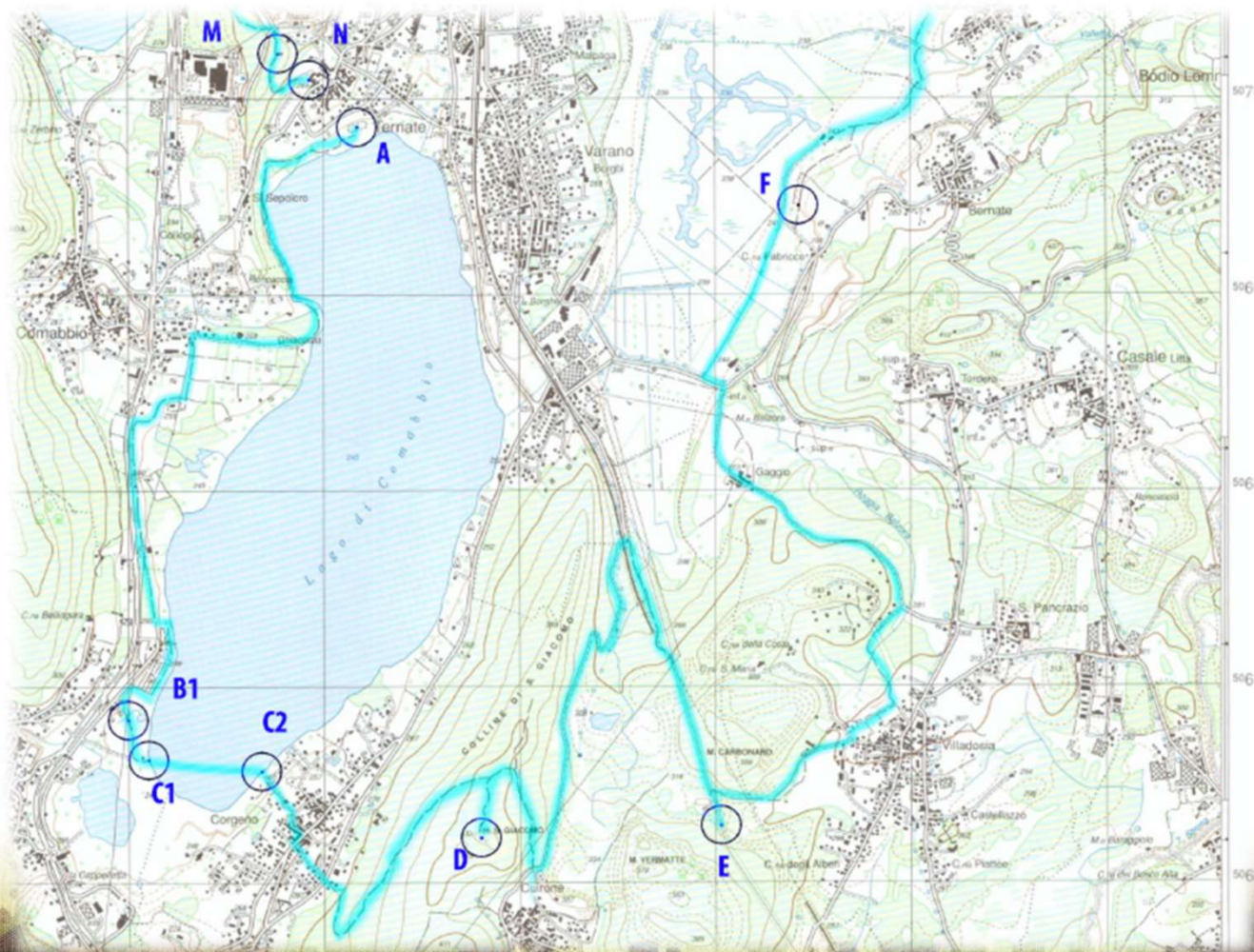


Ph. Riccardo Pastore



Fasi dell'Esercitazione (esempio)

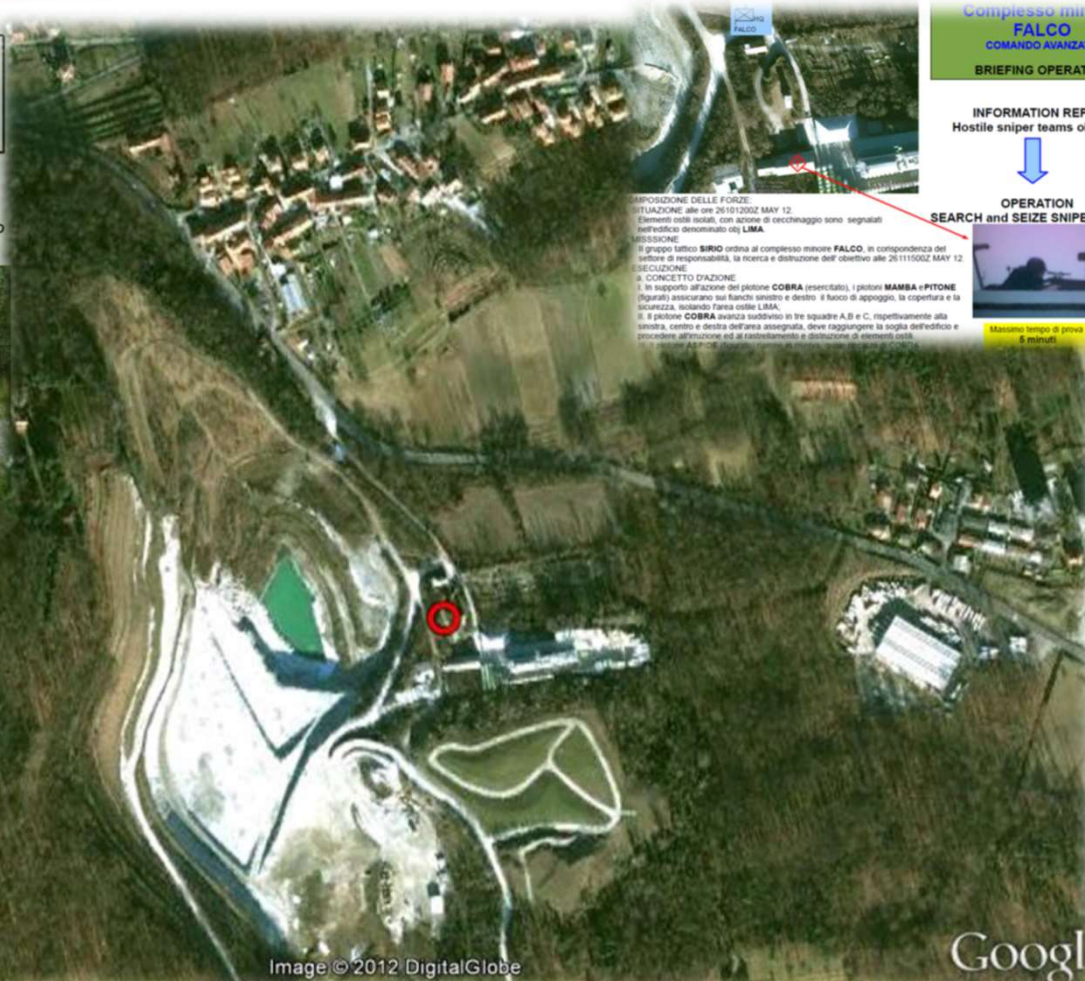
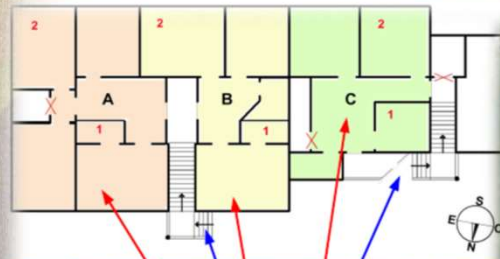
I. Itinerario di Infiltrazione, 18Km.





Fasi dell'Esercitazione (esempio tratto da passata edizione)

II. Acquisizione ed Azione sugli Obiettivi.



Complesso minore
FALCO
COMANDO AVANZATO
BRIEFING OPERATIVO

INFORMATION REPORT
Hostile sniper teams observed

OPERATION
SEARCH and SEIZE SNIPER TEAMS

Maximo tempo di prova
5 minuti

DISPOSIZIONE DELLE FORZE:
SITUAZIONE alle ore 26101200Z MAY 12.
Elementi ostili localizzati, con tracce di tecchraggio sono segnalati nell'edificio denominato da LIMA.
MISSIONE:
Il gruppo tattico SIRIO ordina al complesso minore FALCO in corrispondenza del settore di responsabilità, la ricerca e distruzione dell'obiettivo alle 26111500Z MAY 12.
ESECUZIONE:
a. CONCETTO D'AZIONE:
1. In supporto all'azione del plotone COBRA (preselezionato), i plotoni MAMBA e PITONE (designati assicurano sul fianco sinistro e destro il fuoco di appoggio, la copertura e la sicurezza, isolando l'area ostile LIMA.
2. Il plotone COBRA avanza suddiviso in tre squadre A, B e C, rispettivamente alla sinistra, centro e destra dell'area assegnata, deve raggiungere la soglia dell'edificio e procedere all'istruzione ed al rastrellamento e distruzione di elementi ostili.
3. Il plotone SIRIO (designato) fornisce il supporto tattico al plotone COBRA.

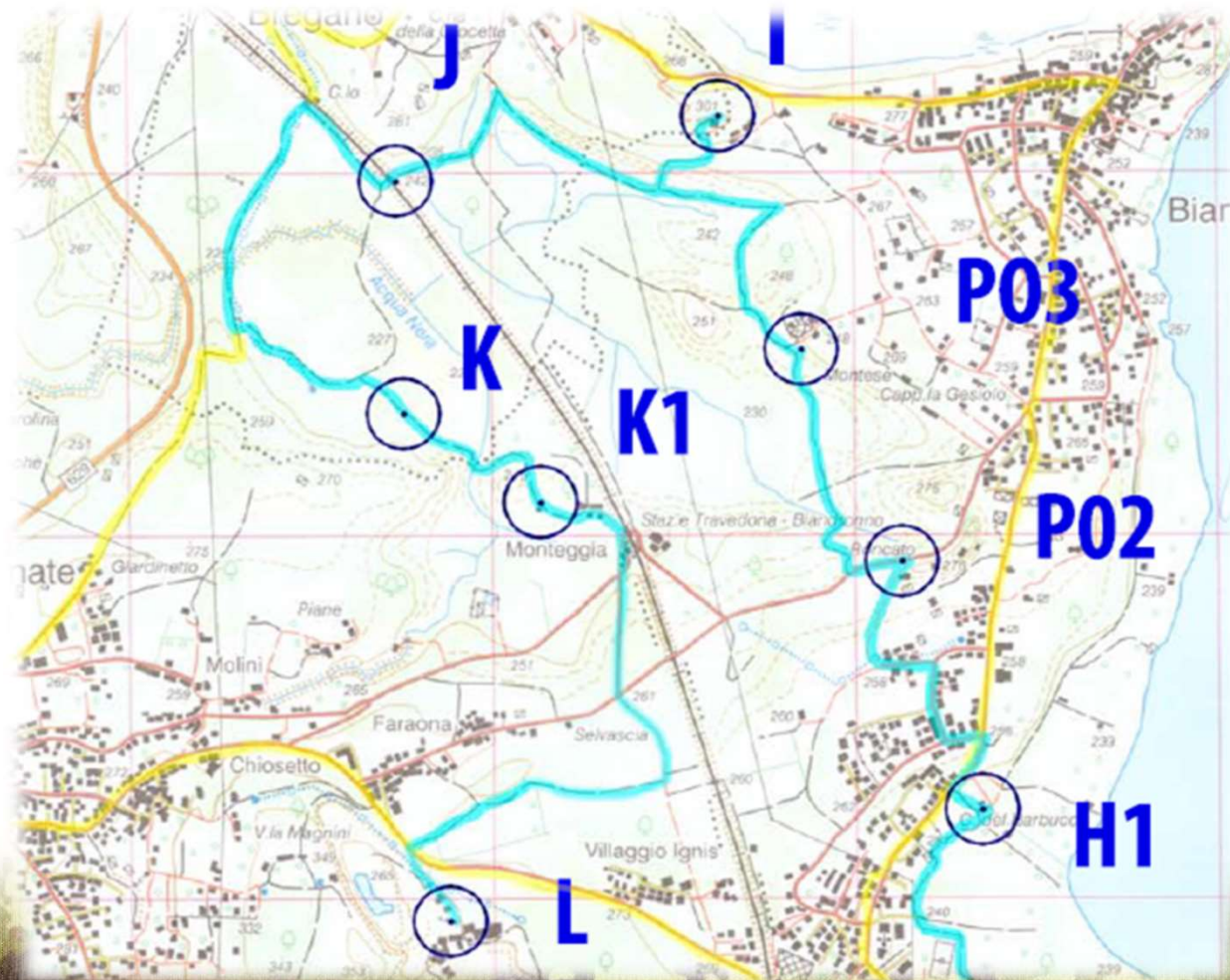
Image © 2012 DigitalGlobe

Google



Fasi dell'Esercitazione (esempio)

III. Itinerario di Esfiltrazione, 11 Km.





Elementi di Esercitazione Le Prove a fuoco.





Elementi di Esercitazione

Le Prove a fuoco.

SESSIONI DI TIRO

FUCILE D'ASSALTO cal. 5,56, Esercizio di tiro dinamico *field course* con 3 shooting box, due posizioni di tiro in piedi ed in ginocchio, 1 caricatore da 10 colpi, 5 sagome IPSC; Punteggio Comstock count modificato: A=5 pt. B/C=4 pt. D=2 pt. miss 0 pt, massimo 50 punti.

PISTOLA SEMI-AUTOMATICA, cal. 9 mm Esercizio speed shoot, tiro in tre posizioni, in piedi, accucciato, in ginocchio 1 shooting box, 1 caricatore da 9 colpi, azione semi automatica, 1 sagoma IPSC a 25m. Punteggio: Standard count modificato, massimo 25 punti, Tempo massimo fisso 40 secondi totali transizioni comprese.

FUCILE DA BATTAGLIA cal. 7,62, Tiro statico con fucile, posizione a terra con supporto, 1 shooting box, 1 caricatore da 5 colpi, azione semiautomatica, 1 sagoma Decimale UITA a 80 m. Punteggio: Standard count modificato per tempo fisso a 30 secondi. Massimo 50 punti.

SHOTGUN cal. 12 Esercizio di tiro dinamico *field course* con 3 shooting box, due posizioni di tiro in piedi ed in ginocchio, 5 colpi, 5 sagome Metalliche tipo Pepper Popper o Plates; Punteggio Comstock count modificato: A=5 pt. B/C=4 pt. D=2 pt. miss 0 pt, massimo 25 punti.

Tutte le prove di tiro devono essere eseguite seguendo le procedure di sicurezza illustrate durante il briefing dal Range Officer e sotto la sua supervisione. Ogni errore di sicurezza comporta l'immediata esclusione dagli esercizi di tiro.



Elementi di Esercitazione

BREVETTO DI TIRO DA COMBATTIMENTO.



Una competizione nella competizione. I migliori tiratori della classifica individuale otterranno il BTC (Brevetto di Tiro da Combattimento) UNUCI, in uno dei tre livelli: **GOLD LEVEL**, **SILVER LEVEL**, **BRONZE LEVEL** (vedi distintivo livello oro a lato)

Estratto del REGOLAMENTO

E' obbligatorio che vengano effettuate prove di tiro con tre tra le quattro armi delle seguenti differenti tipologie:

- **Pistola semiautomatica standard** (standard pistol),
- **Fucile d'assalto o da battaglia (rifle)**, con sistemi di puntamento metallici o ottici,
- **Fucile Shot Gun cal 12**, a pompa o in semiautomatico,
- **Fucile di precisione con cannocchiale**, a ripetizione singola o semiautomatica

E' obbligatorio che vengano valutate nell'insieme le seguenti posizioni di tiro

- **In piedi**, **Accucciato (solo con pistola)**, **Seduto (solo con fucile)**, **In ginocchio**, **A terra**

E' obbligatorio che vengano valutate le seguenti tipologie di tiro

Dinamico, **Statico**, **Rapido a breve distanza ed Istintivo**, di **precisione o selettivo**,

E' obbligatorio che vengano valutate almeno due delle seguenti procedure di tiro:

- **Cambio caricatore** (tattico o di emergenza), **Risoluzione inceppamenti o malfunzionamenti**,
- **Transizione tiro su lato (o mano) debole**, **Estrazione della pistola**, **Transizione di posizione di tiro**,
- **Transizione da arma lunga ad arma corta**

E' obbligatorio che vengano considerati elementi valutativi sull'atteggiamento tattico individuale.



Elementi di Esercitazione

Le Prove Valutative





Elementi di Esercitazione

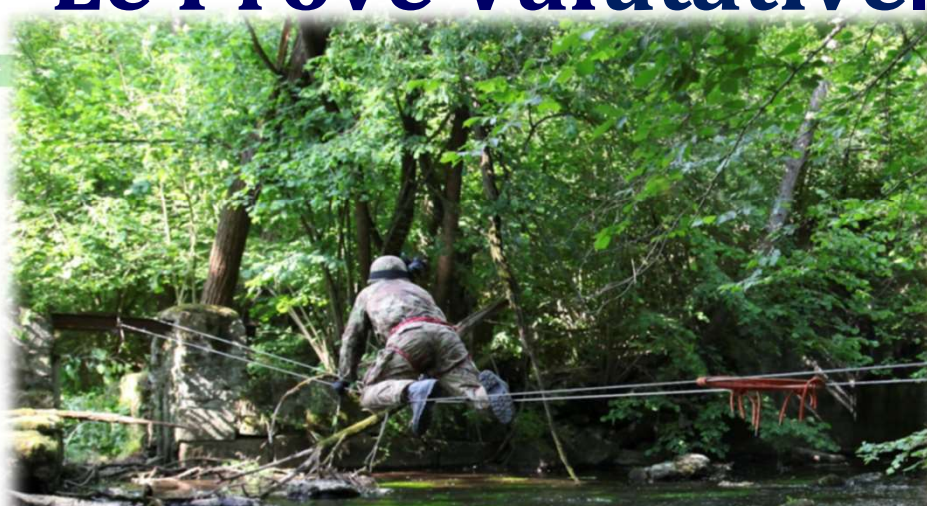
Le Prove Valutative (applicabili nel 2023)

Elenco e tipo prove, sono indicative e possono essere modificate a discrezione della D.E., l'ordine non è vincolante:

1. Impiego di mezzi meccanizzati e corazzati per il movimento tattico (tecnica, pratica).
2. Controllo equipaggiamento (teorica)
3. Verifica Ordini di Operazione (teorica)
4. Pimo Soccorso sul Campo (tecnica, pratica)
5. Posa Ostacoli attivi e Predisposizione Demolizioni (tecnica, pratica)
6. Posto di Osservazione (tecnica, pratica)
7. Superamento Ostacoli (tecnica, pratica)
8. Navigazione terrestre, Tempo di Missione e Tempo Marcia forzata (tecnica, fisica)
9. Rapporto di Missione (teorica) e Trasmissioni (tecnica, pratica)
10. Condotta/Osservazione del tiro di artiglieria/mortaio, richiesta di fuoco, Osservazione per aereocooperazione JTAC/FAC (tecnica, pratica).
11. **Atto tattico**. Ad esempio: Colpo di mano, Imboscata, rastrellamento, (in bianco o a salve)
12. Analisi situazione tattica (teorica)
13. Tecnica NBCR ed impiego della relativa dotazione (teorica, tecnica, pratica).
14. Sessioni di tiro con pistola e fucile (a fuoco).
15. Riconoscimento Mezzi, Armi ed Uniformi delle Forze Armate antagoniste alla NATO.



Elementi di Esercitazione Le Prove Valutative.





Elementi di Esercitazione Le Prove Valutative.





Cerimonia conclusiva (Foro tratte dalla cerimonia di Milano 2011)





Riferimenti

LOMBARDIA 2023

COLLABORAZIONI





Riferimenti

LOMBARDIA 2023

UNUCI Lombardia

Delegato Regionale 1°Cap. Elio Pedica.

Direttore Esercitazione IRC23: 1°Cap. Elio Pedica.

Email: sez.milano@unuci.org

Web: www.unucilombardia.org/irc

Comando Operativo e Capo di Staff IRC23

1° Cap. f(b) ris. cpl. Maurizio Fiori

Email: maurizio.fiori@gmail.com

Mob: +39 3357268423

PREVIEW

Lombardia

XXXV 2023

**TROFEO MINISTRO DELLA DIFESA
19,20,21 MAGGIO 2023**

**COMPETIZIONE INTERNAZIONALE
PER PATTUGLIE MILITARI
INTERNATIONAL MILITARY
PATROL COMPETITION**

FINE



ITALIAN RAID COMMANDO